

## Geneza holocaustu

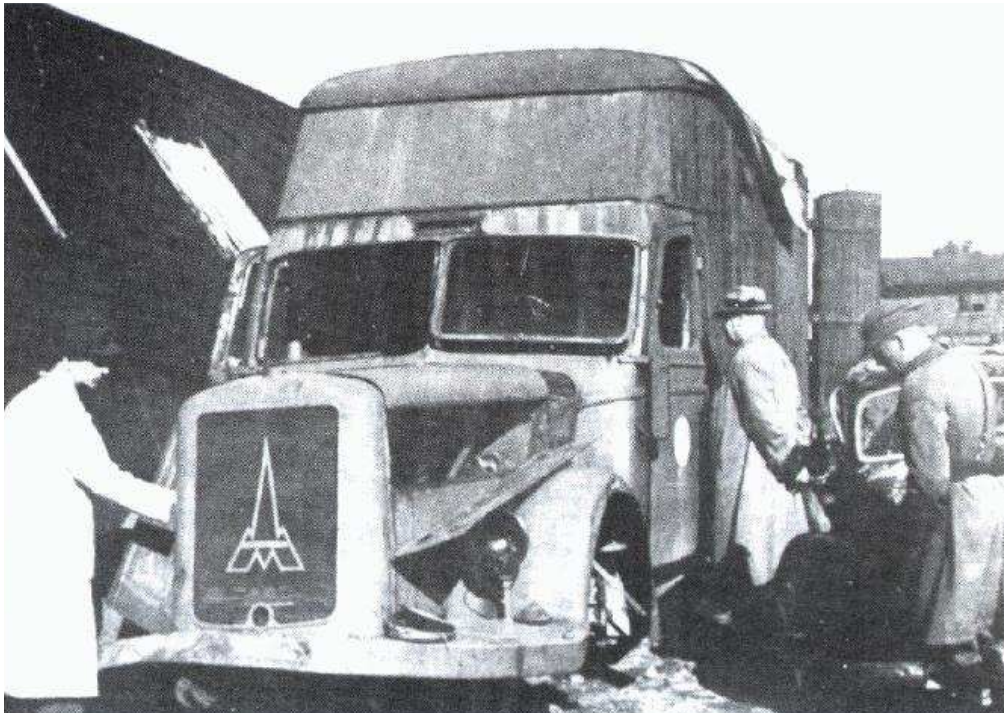
W ramach „Szkoly Dialogu” nauczyciele z ZS-P w Dobrej znacznie wybiegają ponad podstawę programową i próbują uczniom przybliżyć dramat narodu żydowskiego podczas II wojny światowej. Szeroko informują o holocauście i nazistowskiej próbie eksterminacji całego narodu. Posługują się przy tym różnymi materiałami, w tym także scenariuszami zajęć udostępnianymi przez Instytut Yad Vashem w Jerozolimie. Na swoich zajęciach próbują przeciwdziałać wszelkim uprzedzeniom na tle religijnym, etnicznym i narodowościowym.

Głównym propagatorem antysemityzmu stał się Adolf Hitler. Żydzi byli dla niego uosobieniem demonicznej siły, z premedytacją działającej na szkodę rasy germańskiej. Uważał ich za symbol absolutnego zła, odpowiedzialnego za wszelkie niepowodzenia, które dotknęły Niemcy. W 1938 roku Niemcy znajdowały się w katastrofalnej sytuacji finansowej. Niezwłocznie przystąpiono do ogólnokrajowej akcji antyżydowskiej, która miała zapoczątkować grabież własności żydowskiej. Nie było jednak jeszcze jasno sprecyzowanego planu, co zrobić z Żydami. Eichmann proponował stworzenie tzw. rezerwatu lubelskiego (*Plan Nisko*). Proponowano także wysłanie Żydów na Madagaskar. Żydzi stanowili problem, gdyż pod panowaniem nazistów było ich już 4 mln. Decyzję o wyniszczeniu całego narodu poprzez uporządkowane działania wydał Hitler w lipcu 1941 roku. Plan realizacji rozkazu opracował R. Heydrich. Koordynacja wszystkich działań odbyła się podczas konferencji w Wanesse w dniu 20 stycznia 1942 roku. Było to związane z wojną ze związkiem Radzieckim. Na początku września 1941 roku natarcie Niemców straciło impet. Rozpoczęła się blokada Leningradu, która ostatecznie zakończyła się klęską. Rozpoczęła się także przegrana bitwa o Moskwę. Szukano *kozła ofiarnego*. Za niepowodzenia na froncie obarczono Żydów, którzy jakoby mieli działać dywersyjnie. Zgodnie z protokołem zagładzie miało ulec 11 mln Żydów europejskich. Rozpoczęła się realizacja działań, które przeszły do podręczników historii pod nazwą *Akcji Reinhardt*.



*Przygotowywanie Żydów do wywozu do obozu zagłady*

W grudniu 1941 roku powstał obóz zagłady w Chełmnie n/Nerem. 8 grudnia zamordowano Żydów z Dąbia, Sompolna i Koła. Kolejne obozy powstały w Bełżcu, Sobiborze, Treblince i Majdanku. W październiku 1941 roku przystąpiono do budowy Auschwitz-Birkenau (Auschwitz II). W dniach 3-5 września przeprowadzono tam pierwsze próby uśmiercania cyklonem B. Próbę przeprowadzono na 600 jeńcach radzieckich i 250 chorych. Uśmiercanie obserwował przebywający w obozie Himmler. Pierwsze masowe transporty Żydów zaczęły napływać 26 marca 1942. Był to transport 999 Żydówek ze Słowacji, a 4 dni później 1112 Żydów z Francji.



*Samochód do gazowania Żydów*



*Wagon, w jakim transportowano Żydów do Auschwitz*





*Za drutami - akwarela*

Obóz Auschwitz, którego załóżek stanowiły 22 murowane budynki przedwojennych koszar wojskowych, w miarę upływu czasu systematycznie rozrastał się przestrzennie i organizacyjnie. W szczytowym okresie swego rozwoju, latem 1944 r. obóz obejmował około 40 km<sup>2</sup> terenu w bezpośrednim sąsiedztwie, i ponad 40 obozów filialnych rozrzuconych w promieniu kilkuset kilometrów. W tym czasie w kompleksie obozów Auschwitz przebywało około 135 tys. ludzi (105 tys. zarejestrowanych i około 30 tys. niezarejestrowanych), czyli 25% więźniów wszystkich obozów koncentracyjnych (525 tys.). W ostatnich dwóch miesiącach istnienia, po unieruchomieniu w październiku 1944 r. komór gazowych, w związku z krytyczną sytuacją militarną Trzeciej Rzeszy i spodziewaną kolejną ofensywą radziecką, obóz wszedł w stadium ostatecznej likwidacji zakończonej ewakuacją więźniów.

Riedel, 7. XII. 1942,  
 Kochanym Tadeuszom! Twój list z 15. XI.  
 1942. otrzymałem, Cieszymy się, że  
 jesteś zdrowy i my wszyscy jesteśmy  
 zdrowi. Wyobraź sobie 2 paki potłoczone  
 chyba ze zwałcem. Jedną wyobraź  
 jako prosytkę, potłoczoną, drugą jako  
 zwykłą (9. XII). Sowieci widzą, że moi  
 są i są paki ochone, posiadające przez  
 Hadthauptmann, ale od 1-go do  
 25 grudnia totalnie brak ze względu  
 na Niemców, nasz postój w tym  
 nie ulega. Naprawdę, jak to  
 w tym tygodniu przeproszę naszego  
 obrotu. 50 uniek w tym do Ciebie  
 27. 10. 42 z Biedem (Benda Burg)  
 jestem w kontakcie z p. Wankel-  
 ską, Panem Haahem jest zdrowy,  
 Rudi, jego matka do niego, jak  
 było po wiadomości. Chce <sup>ona</sup> wysłać  
 do Ciebie. Podam Twój adres jej rodzinie





*Widok na Auschwitz z wieży wartowniczej*



*Ściana śmierci*



*Pozostałości po kuchni obozowej w Auschwitz I*





*Pozostałości po łazience w Auschwitz I*



*Auschwitz I – brama obozowa*



*Ogrodzenie obozu, pierwotnie pod napięciem*

Największym z ponad 40 obozów i podobozów wchodzących w skład kompleksu obozów Auschwitz był obóz Auschwitz-Birkenau.. W czasie 3 lat istnienia pełnił on szereg funkcji: zaczęto go budować w październiku 1941 r. jako obóz dla około 125 000 jeńców wojennych, uruchomiono w marcu 1942 r. jako filię KL Auschwitz, przy czym pełnił równocześnie funkcję ośrodka zagłady Żydów. W ostatniej fazie istnienia, od 1944 r. stał się również miejscem koncentracji więźniów przed przeniesieniem ich do pracy dla niemieckiego przemysłu w głębi Trzeciej Rzeszy. W obozie tym zginęła większość, przypuszczalnie około 90% ofiar, a zatem około 1 mln ludzi; w zdecydowanej większości (ponad 90%) byli to Żydzi. Ponadto w obozie tym zginęła znaczna część z około 70 000 Polaków zmarłych i zabitych w kompleksie obozów Auschwitz, około 20 000 Cyganów, oprócz nich jeńcy radzieccy i więźniowie innych narodowości. Pierwsze projekty i plany obozu przewidywały początkowo umieszczenie w obozie 100-125 000 ludzi. W 1942 roku koncepcja ta uległa kilkakrotnie zmianie – przyjęto mianowicie, że obóz ten będzie ostatecznie mieścił dwukrotnie więcej, bo 200 000 osób. Według tych planów obóz miał się dzielić na cztery części zwane odcinkami budowlanymi oznaczonymi kolejnymi cyframi rzymskimi: pierwszy odcinek budowlany miał mieścić 20 000 ludzi a pozostałe trzy odcinki po 60 000 ludzi. Cały obóz miał zajmować powierzchnię 175 hektarów. Plany te nie zostały zrealizowane.



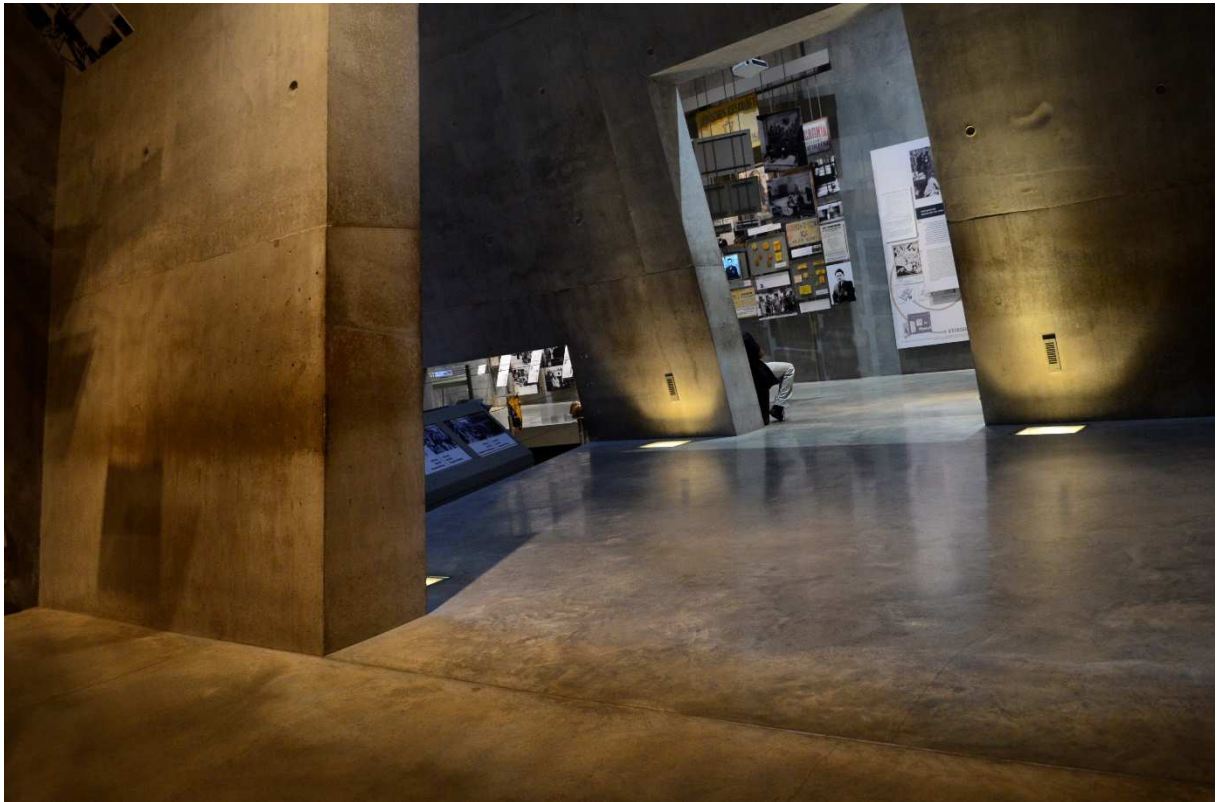


*Dzieci z Auschwitz*



*Willa komendanta obozu*

Problemem holocaustu zajmuje się obecnie Instytut Yad Vashem w Jerozolimie, który zgromadził największą ilość materiałów historycznych oraz zeznań świadków.



*Sala wystawowa Instytutu Yad Vashem*





*Dolina Gmin z nazwami miejscowości, w których funkcjonowały gminy żydowskie*





*Yad Vashem – Sala Imion*



*Drzewko Sprawiedliwych – upamiętnienie tych, którzy bezinteresownie ratowali  
Żydów z holocaustu*





*Zdjęcie z procesu twórcy holocaustu – Adolfa Eichmana, czerwiec 1962*