

Polityka ochrony dzieci przed krzywdzeniem w Szkole Podstawowej im. Karola Wojtyły w Rotmance



- Naczelną zasadą działań podejmowanych przez wszystkich pracowników Szkoły Podstawowej im. Karola Wojtyły w Rotmance jest działanie dla dobra dziecka i w jego najlepszym interesie.

- Pracownicy szkoły działają w ramach obowiązującego prawa, przepisów wewnętrznych szkoły oraz swoich kompetencji. Każdy pracownik naszej placówki traktuje dziecko z szacunkiem oraz uwzględnia jego potrzeby.



**KTO TO JEST
DZIECKO?**

**Dzieckiem jest
każda osoba
do ukończenia
18 roku życia.**

**KIM JEST PRACOWNIK
SZKOŁY?**

**Pracownikiem
szkoły jest osoba
zatrudniona
w szkole.**

**KIM JEST RODZIC
DZIECKA?**

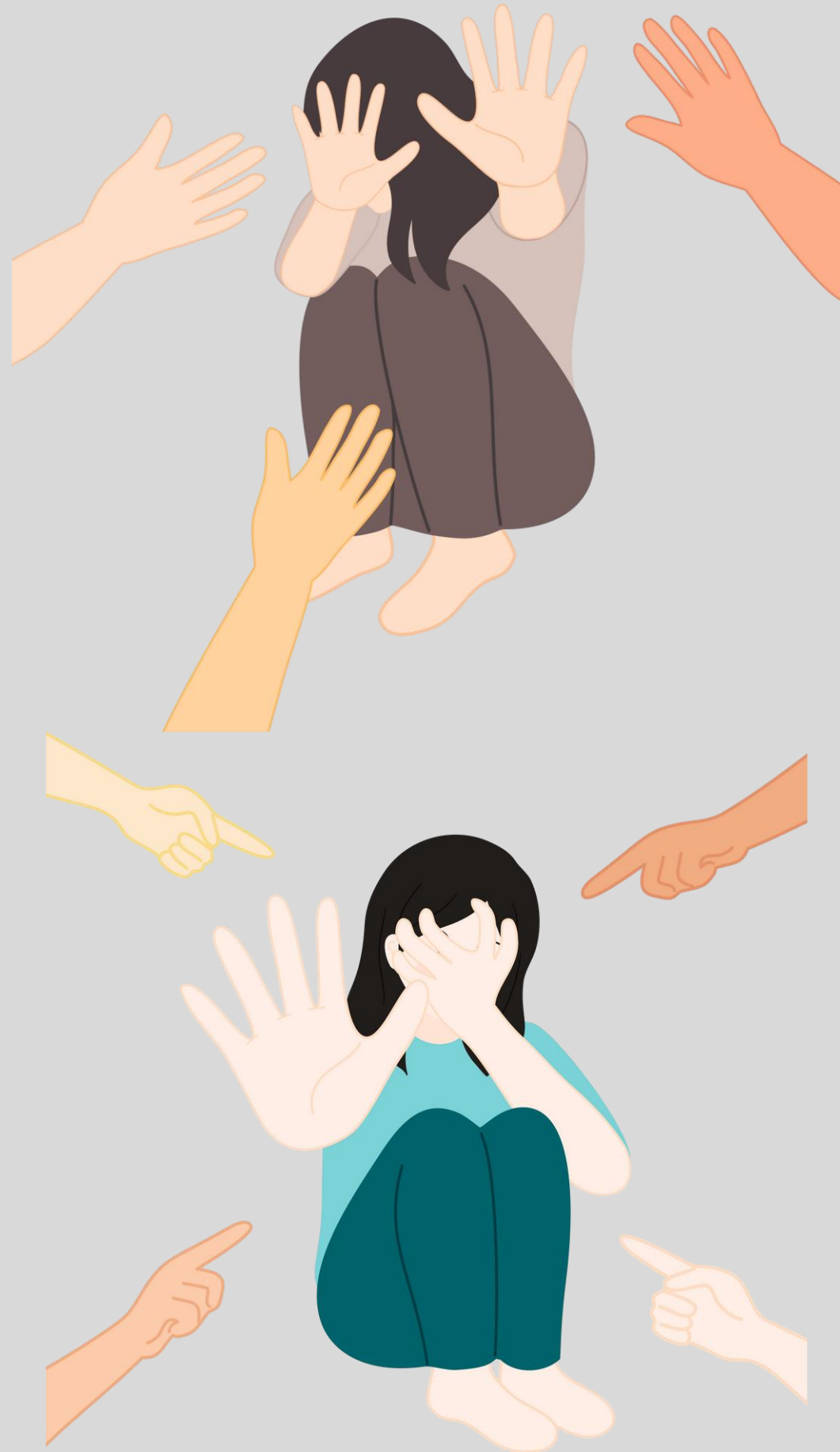
**Rodzicem jest
również opiekun
prawny dziecka
oraz rodzic
zastępczy.**





Przez **krzywdzenie dziecka** należy rozumieć popełnienie czynu zabronionego, wpływającego na szkodę dziecka przez jakąkolwiek osobę, w tym jego zaniedbywanie.

KRZYWDZENIEM JEST:



Przemoc fizyczna

- jest to celowe uszkodzenie ciała, zadawanie bólu lub groźba uszkodzenia ciała. Skutkiem przemocy fizycznej mogą być złamania, siniaki, rany cięte, poparzenia, obrażenia wewnętrzne.

Przemoc emocjonalna

– to powtarzające się poniżanie, upokarzanie i ośmieszanie dziecka, wciąganie dziecka w konflikt osób dorosłych, manipulowanie nim, brak odpowiedniego wsparcia, uwagi i miłości, stawianie dziecku wymagań i oczekiwań, którym nie jest ono w stanie sprostać.

KRZYWDZENIEM JEST:

Zaniedbywanie

– to niezaspokajanie podstawowych potrzeb materialnych i emocjonalnych dziecka przez rodzica lub opiekuna prawnego, nie zapewnienie mu bezpieczeństwa, odpowiedniego jedzenia, ubrań, schronienia, opieki medycznej, bezpieczeństwa, brak nadzoru w czasie wolnym oraz odpowiedniej opieki podczas wypełniania obowiązku szkolnego.

Przemoc seksualna

– to angażowanie dziecka w aktywność seksualną przez osobę dorosłą. Wykorzystywanie seksualne odnosi się do zachowań z kontaktem fizycznym (np. dotykanie dziecka) oraz zachowań bez kontaktu fizycznego (np. pokazywanie dziecku materiałów pornograficznych).

Przemoc ekonomiczna

– niezapewnianie odpowiednich warunków do rozwoju dziecka.



Rozpoznawanie i reagowanie na czynniki krzywdzenia dzieci.

1. Pracownicy Szkoły posiadają wiedzę i w ramach wykonywanych obowiązków zwracają uwagę na czynniki ryzyka i symptomy krzywdzenia dzieci oraz w miarę potrzeb korzystają z dostępnych szkoleń.
2. Pracownicy monitorują sytuację i dobrostan dzieci i w ramach wykonywanych obowiązków zwracają uwagę na czynniki ryzyka krzywdzenia.
3. W przypadku zidentyfikowania czynników ryzyka, pracownicy podejmują rozmowę z rodzicami, przekazując informacje na temat dostępnej oferty wsparcia i motywując ich do szukania stosownej pomocy.



Bezpieczne relacje między dziećmi/uczniami szkoły a pracownikami placówki.

4. W przypadku zidentyfikowania czynników ryzyka, pracownicy podejmują rozmowę z rodzicami, przekazując informacje na temat dostępnej oferty wsparcia i motywując ich do szukania stosownej pomocy.

5. Pracownicy znają i stosują zasady bezpiecznych relacji pracowników Szkoły z dziećmi.



Procedury interwencji w przypadku krzywdzenia dziecka.

W przypadku podjęcia przez pracownika lub współpracującego ze Szkołą podejrzenia, że dziecko jest krzywdzone, ma on obowiązek sporządzenia notatki służbowej i przekazania uzyskanej informacji wychowawcy a w przypadku jego czasowej nieobecności pedagogowi lub psychologowi szkolnemu.

Procedury interwencji w przypadku krzywdzenia dziecka.

1. Wychowawca wspólnie z pedagogiem lub psychologiem wzywa rodziców dziecka, którego krzywdzenie podejrzewa, oraz informuje ich o podejrzeniu.
2. Wychowawca wspólnie z pedagogiem lub psychologiem sporządza opis sytuacji szkolnej i rodzinnej na podstawie rozmów z dzieckiem, nauczycielami, wychowawcą i rodzicami, oraz plan pomocy dziecku.

Procedury interwencji w przypadku krzywdzenia dziecka.

3. Plan pomocy dziecku jest przedstawiany przez wychowawcę oraz pedagoga/psychologa rodzicom z zaleceniem współpracy przy jego realizacji.
4. Wychowawca wspólnie z pedagogiem/psychologiem informuje rodziców o obowiązku zgłoszenia przez Szkołę podejrzenia krzywdzenia dziecka do odpowiedniej instytucji.
5. Po poinformowaniu rodziców dyrektor Szkoły składa zawiadomienie o podejrzeniu popełnienia przestępstwa lub/i wniosek o wgląd w sytuację rodziny lub/i przesyła formularz „Niebieska Karta – A”.

Procedury interwencji w przypadku krzywdzenia dziecka.

Wszyscy pracownicy Szkoły i inne osoby, które w związku z wykonywaniem obowiązków służbowych podjęły informację o krzywdzeniu dziecka oraz z tym związane, są zobowiązane do zachowania ich w tajemnicy, wyłączając informacje przekazywane uprawnionym instytucjom w ramach działań interwencyjnych.

Zasady ochrony wizerunku dzieci.

1. Szkoła zapewnia standardy ochrony danych osobowych dzieci zgodnie z obowiązującymi przepisami prawa.
2. Szkoła, uznając prawo dzieci do prywatności i ochrony dóbr osobistych, zapewnia ochronę ich wizerunku.

Zasady dostępu dzieci do Internetu.



Szkoła korzysta z certyfikowanej Ogólnopolskiej Sieci Edukacyjnej OSE, programu umożliwiającego połączenie bezpiecznego Internetu, z którego nauczyciele korzystają podczas zajęć edukacyjnych, natomiast dzieci korzystają pod opieką nauczyciela, zgodnie z jego poleceniami, jedynie w sali informatycznej.

Korzystanie z multimediiów, Internetu i programów użytkowych służy wyłącznie celom naukowym, informacyjnym i edukacyjnym.

Nauczyciel, korzystający z zasobów Internetu podczas zajęć, odpowiada za udostępniane treści.



Zasady dostępu dzieci do Internetu.



W szkole jest wyznaczona osoba odpowiedzialna za zabezpieczenie sieci internetowej.

W przypadku korzystania z dostępu do Internetu, nauczyciel ma obowiązek informowania dzieci o zasadach bezpiecznego korzystania z Internetu.



W przypadku znalezienia niebezpiecznych treści, nauczyciel odpowiedzialny za bezpieczne korzystanie z Internetu w czasie zajęć edukacyjnych ustala, kto korzystał z komputera w czasie ich wprowadzenia i podejmuje odpowiednie działania.

Zasady dostępu dzieci do Internetu.



Wszelkie zdarzenia związane z naruszeniem bezpieczeństwa cyfrowego dzieci w Szkole należy zgłosić nauczycielowi informatyki/edukacji informatycznej i wychowawcy. Wychowawca informuje również o formach pomocy ofiarom i świadkom cyberprzemocy.