

Liahnutie včielok

Včielky sa liahnu z tzv. kokónov. Kokón je niečo ako ochranné puzdro, v ktorom včielka pokojne spí až pokiaľ príroda na jar včielky nezobudí. Kokón však včielky neochráni pred parazitmi, ktoré ich prehryzú a včielky napadnú.



Kokóny samcov sú menšie ako samičky

LIAHEŇ

Kokóny od nás dostanete v liahni.



Z domčeka vyberte pozorovací plast a na jeho miesto vložte liaheň. Odlepte červené nálepky z liahne, aby mohli včielky po vyliahnutí vyliezť a vyletieť von. Po vyliahnutí včielok, vymeňte liaheň za pozorovací plast.

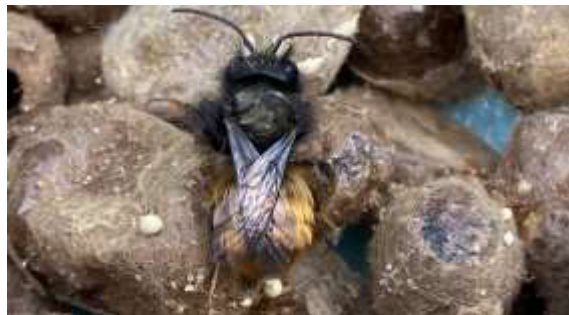


LIAHNUTIE



Ak nastane správna teplota, príroda sama zariadi aby sa včielky začali liahnúť. Na obrázku vidíme ako sa liahne samček *Osmia Cornuta*. Samčeka odlišíme od samičky tak, že má biele vlásky.

Včielky ihneď po narodení majú ešte zložené krídla. Potrebujú preto nejaký čas, aby sa rozcvičili a mohli odletieť za potravou. Toto je veľmi kritický čas, kedy nie sú chránené a nemôžu sa brániť. Po dlhých mesiacoch v spánku v kokónoch, potrebujú ísť ihneď na WC. Veľké biele kvapky na fotkách sú výlučky iných včielok po narodení.



Ako prvý sa začnú liahnúť samčekovia. Sú menší ako samičky a na hlave majú biele štetinky. Po narodení preletia a hľadajú si potravu z rozkvitnutých kvetov. Na večer a za zlého počasia sa nasťahujú do prázdnych trubičiek a tam počkajú do ďalšieho dňa. Takto trávajú dni pokiaľ sa nezačnú liahnúť samičky.



Ako vidno na druhej fotke, medzi obľúbenú činnosť samčekov patrí zdržovať sa pri hniezde a čakať na liahnutie samičiek. Samčekovia cítia samičky a neustále kontrolujú kedy sa začnú liahnúť. Častokrát medzi sebou súperia a lepší prístup k samičkám. Občas počas zápasu padnú na zem a preto si treba dávať pozor, aby ste ich náhodou nezašliapli.

Po niekoľkých dňoch sa začnú liahnúť aj samičky. Samčekovia v tejto dobe zvädzajú boje o to, ktorý si nájde samičku ako prvý. Zvyčajne niekoľko sekúnd po narodení samičky a jej vylezení z liahne sa na ňu doslova vrhnú samčekovia a snažia sa s ňou spáriť.

V dobe párenia si treba dať pozor vždy keď sa približujete k domčeku.



Páriace sa včely môžu byť rozlezené v okolí domčeka aj v okruhu 2m. Preto si dávajte pozor, aby ste ich náhodou omylom nepristúpili. Samozrejme ak ich nájdete, môžete ich zobrať opatrne do ruky a preložiť bližšie k domčeku alebo na domček. Ak spadnú, nič sa nedeje. Samička má tendenciu odísť na kludné miesto. Párenie trvá niekoľko hodín.



Po tom čo samčekovia oplodnia samičky, tie si dajú 2 dni oddych. Počas týchto dní sa zdržujú v okolí a v trubičkách. Po zregenerovaní si začnú hľadať tú správnu trubičku, do ktorej začnú neskôr klásť vajíčka. Samčekovia sa rozletia do okolia a hľadajú iné samičky, ktoré by sa chceli spáriť. Od tohto momentu sa v domčeku budú zdržiavať len samičky, ktoré budú usilovne pracovať.



ŽIVOT V DOMČEKOCH PO VYLIAHNUTÍ

Keď včielka zaplní trubičku alebo plast vajíčkami, zamuruje vchod. A práve preto sa tieto včielky nazývajú aj MURÁRKY. Zamurovanie bráni škodcom dostať sa do hniezda a zničiť potomstvo. V zamurovanej trubičke sa z vajíčok postupne vyvíjajú nové včielky.



Samotárska včielka navštívi denne až 2000 kvetov.

