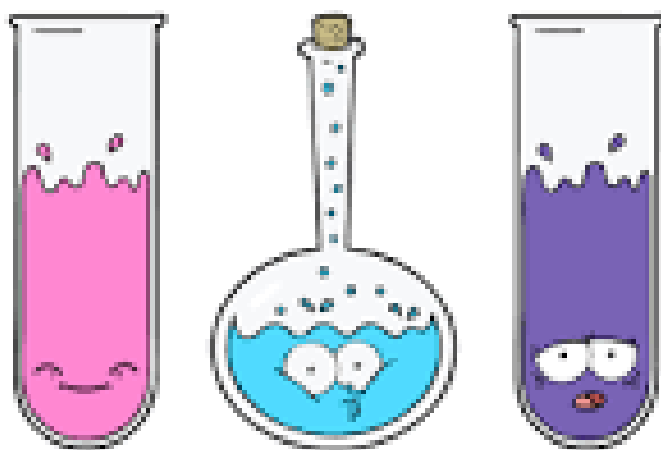


***PRZEDMIOTOWE ZASADY  
OCENIANIA  
Z CHEMII  
rok szkolny 2022 / 2023***



**Opracowała:**

Urszula Staszewska

1. Przedmiotowe Zasady Oceniania (PZO) są zgodne z:

- Rozporządzeniem MEN w sprawie oceniania, klasyfikowania i promowania uczniów.
- Wewnątrzszkolnym Systemem Oceniania w Szkole Podstawowej w Tolkmicku
- Podstawą programową z 14 lutego 2017 r.

2. Wymagania edukacyjne w stosunku do uczniów są realizacją podstawy programowej poprzez wybrane programy nauczania:

- „Chemia Nowej Ery” - program nauczania chemii w szkole podstawowej z dnia 14 lutego 2017 r.

### **§1. Ocenianie ma na celu:**

1. Poinformowanie ucznia o poziomie jego osiągnięć edukacyjnych i postępach w tym zakresie.

2. Pomoc uczniowi w samodzielnym planowaniu własnego rozwoju.

3. Motywowanie ucznia do dalszej pracy.

4. Dostarczanie rodzicom (prawnym opiekunom) i nauczycielom informacji o postępach, trudnościach i specjalnych uzdolnieniach ucznia.

5. Umożliwienie nauczycielom doskonalenia organizacji i metod pracy dydaktyczno-wychowawczej.

Ocenianie ucznia w procesie kształcenia chemii powinno wiązać się z szukaniem odpowiedzi na pytanie, w jakim stopniu w obrębie danego konkretnego zagadnienia programowego uczeń:

a) rozumie pojęcia z nim związane, potrafi podać dla nich przykłady i kontrprzykłady, zna definicje, potrafi uczestniczyć w klasyfikowaniu i definiowaniu pojęć;

b) zna podstawowe algorytmy postępowania przy rozwiązywaniu standardowych problemów;

c) umie rozwiązywać problemy o wyższym stopniu trudności;

d) opanował materiał nauczania z danego semestru, czy roku;

- e) aktywnie uczestniczy w zajęciach;
- f) uczestniczy w pracy pozalekcyjnej, konkursach, olimpiadach;
- g) umie posługiwać się językiem matematyki, umie stosować swoje wiadomości i umiejętności z matematyki w rozwiązywaniu problemów z innych dziedzin.

Składnikami stanowiącymi przedmiot oceny są:

- zakres wiadomości i umiejętności,
- rozumienie materiału naukowego,
- umiejętność stosowania wiedzy.

Oceny są jednocześnie informacją dla rodziców, wychowawcy klasy, dyrektora szkoły i nadzoru pedagogicznego o:

- efektywności procesu nauczania i uczenia się,
- wkładzie uczniów w pracę nad własnym rozwojem,
- postępach uczniów.

## **§2. Jawność ocen.**

1. Nauczyciel na początku każdego roku szkolnego poinformuje uczniów i ich rodziców (prawnych opiekunów) o wymaganiach edukacyjnych wynikających z realizowanego przez niego programu nauczania oraz o sposobach sprawdzania osiągnięć edukacyjnych uczniów.
2. Oceny są jawne zarówno dla ucznia jak i jego rodziców (prawnych opiekunów). Sprawdzone i ocenione prace kontrolne uczeń i jego rodzice (prawni opiekunowie) mogą otrzymać do wglądu do końca danego roku szkolnego (tj. do 31 sierpnia).
3. Na prośbę ucznia lub jego rodziców (prawnych opiekunów) nauczyciel jest zobowiązany do uzasadnienia wystawionej oceny.
4. Na miesiąc przed rocznym klasyfikacyjnym posiedzeniem rady pedagogicznej nauczyciel informuje uczniów i wychowawców o przewidywanej ocenie klasyfikacyjnej.

### **§3. Obszary aktywności podlegające ocenianiu:**

1. Rozumienie pojęć chemicznych i znajomość ich definicji.
2. Znajomość i stosowanie poznanych twierdzeń.
3. Prowadzenie rozumowań – sposób prowadzenia rozumowań.
4. Posługiwanie się symboliką i językiem chemicznym adekwatnym do danego etapu kształcenia.
5. Rozwiązywanie zadań chemicznych z wykorzystaniem poznanych metod, weryfikowanie otrzymanych wyników.
6. Stosowanie wiedzy przedmiotowej w rozwiązywaniu problemów pozachemicznych.
7. Stosowanie wiedzy przedmiotowej w sytuacjach praktycznych.
8. Prezentowanie wyników swojej pracy w różnych formach.
9. Aktywność na lekcjach, praca w grupach i własny wkład pracy ucznia.

### **Formy aktywności:**

Określenie stopnia opanowania przez ucznia wymogów edukacyjnych umożliwią:

- a) prace kontrolne obejmujące treścią materiał jednego półrocza lub całego roku szkolnego,
- b) sprawdziany obejmujące treścią materiał co najmniej jednego działu chemii,
- c) odpowiedź ustną, praca w domu, pracę dodatkową,
- d) bieżące sprawdzanie przyswojonej wiedzy w formie niezapowiedzianej kartkówki obejmującej 1 – 3 ostatnie lekcje (czas trwania - około 10 minut),
- e) obserwacja pracy ucznia obejmująca pracę podczas lekcji,

Dodatkowo w ciągu roku przeprowadzone zostaną: 3 sprawdziany diagnozujące uczniów (na początku roku szkolnego, po pierwszym semestrze oraz z całego roku szkolnego). Sprawdziany te są zapowiedziane z co najmniej tygodniowym wyprzedzeniem.

#### **§4. Szczegółowe kryteria oceniania.**

1. Każdy uczeń jest oceniany zgodnie z zasadami sprawiedliwości.
2. Oceny bieżące, klasyfikacyjne, semestralne ustala się według następującej skali:

- a) celujący - 6
- b) bardzo dobry - 5
- c) dobry - 4
- d) dostateczny - 3
- e) dopuszczający - 2
- f) niedostateczny - 1

#### 3. Kryteria oceniania

**Stopień celujący** otrzymuje uczeń, który:

- samodzielnie i twórczo rozwija własne uzdolnienia,
- systematycznie poszerza swoją wiedzę korzystając z literatury
- biegle posługuje się zdobytymi wiadomościami w rozwiązywaniu problemów teoretycznych lub praktycznych,
- proponuje rozwiązania nietypowe,
- osiąga sukcesy w konkursach i olimpiadach na szczeblu wyższym niż szkolny,
- osiąga sukcesy w konkursach i olimpiadach przedmiotowych, kwalifikując się do finału na szczeblu wojewódzkim, regionalnym albo krajowym lub posiada inne porównywalne osiągnięcia.

**Stopień bardzo dobry** otrzymuje uczeń, który:

- opanował pełny zakres wiedzy i umiejętności określony programem nauczaniaprzedmiotu w danej klasie,

- sprawnie posługuje się zdobytymi wiadomościami, rozwiązuje samodzielnie problemy

teoretyczne i praktyczne, potrafi zastosować posiadaną wiedzę do rozwiązywania zadań problemów w nowych sytuacjach,

- potrafi samodzielnie i logicznie myśleć,

- potrafi czytać ze zrozumieniem treści zadań i inne treści z podręcznika oraz dokonywaćich analizy,

- samodzielnie i umiejętnie korzysta z różnych źródeł wiedzy,

- w większości sprawdziany pisze na oceny bardzo dobre,

- systematycznie przygotowuje się do zajęć i aktywnie w nich uczestniczy,

- osiąga sukcesy w konkursach.

**Stopień dobry** otrzymuje uczeń, który:

- opanował cały zakres wiadomości i umiejętności objęty programem danej klasy,

- wykazuje samodzielnośćwrozwiązywaniu podstawowych problemówteoretycznych i praktycznych, skomplikowane problemy rozwiązuje z pomocą nauczyciela,

- prace klasowe pisze w większości na ocenę dobrą,

- systematycznie przygotowuje się do zajęć i bierze w nich aktywny udział,

- potrafi czytać ze zrozumieniem treści zadań i inne treści z podręcznika,- poprawnie posługuje się językiem matematycznym / fizycznym i właściwą terminologią,

- potrafi współpracować w grupie,

- wykazuje duże zainteresowanie i zaangażowanie w przyswajaniu wiedzy.

**Stopień dostateczny** otrzymuje uczeń, który:

- opanował umiejętności i wiadomości objęte programem danej klasy w znacznym zakresie,
- sprawdziany pisze na ocenę pozytywną (dostateczną lub co najmniej dopuszczającą),
- przygotowuje się systematycznie i stara się brać w miarę aktywny udział w lekcji,
- potrafi samodzielnie korzystać z podręcznika i innych dostępnych źródeł,
- wykazuje samodzielność w rozwiązywaniu zasadniczych, podstawowych zagadnień, lub w szczególnych przypadkach z pomocą nauczyciela.

**Stopień dopuszczający** otrzymuje uczeń, który:

- opanował materiał programowy danej klasy pozwalający na kontynuowanie nauki w następnej klasie,
- podstawowe zagadnienia i problemy rozwiązuje z pomocą nauczyciela, przy pomocy pytań naprowadzających.,
- w miarę swoich możliwości odrabia zadania domowe.

**Stopień niedostateczny** otrzymuje uczeń, który:

- nie opanował umiejętności i wiadomości objętych programem w danej klasie,
- wykazuje niezrozumienie podstawowych pojęć i zagadnień,
- nie potrafi rozwiązać podstawowych zadań,
- nie radzi sobie z prostymi problemami,
- nie potrafi skorzystać z pomocy i wskazówek,
- wykazuje całkowity brak zaangażowania w przyswojeniu wiedzy.

5. Oceny uczeń otrzymuje za:

- a) sprawdziany,
- b) odpowiedź ustną,
- c) kartkówki,
- d) poprawę obowiązkowych sprawdzianów,
- e) prace dodatkowe,
- f) aktywność ucznia na lekcji (trzy „+” ocena bardzo dobra)
- g) zadanie domowe.

6. Sprawdziany są obowiązkowe.

7. Uczeń ma prawo zgłosić nieprzygotowanie do zajęć bez podania przyczyny dwa razy w semestrze. Nieprzygotowanie winno być zgłaszane na początku lekcji poprzez zapisanie swojego numeru z dziennika na tablicy. Każde kolejne nieprzygotowanie w rezultacie oznacza ocenę niedostateczną. Zgłoszone nieprzygotowanie do zajęć nie zwalnia od czynnego udziału w lekcji oraz nie wyklucza oceny za bieżącą pracę lekcyjną.

8. Uczeń ma prawo zgłosić nieprzygotowanie do zajęć w przypadku co najmniej tygodniowej usprawiedliwionej nieobecności.

9. Ocenianie ucznia o specjalnych potrzebach edukacyjnych:

- dostosowanie kryteriów ocen prac pisemnych dla uczniów z dysfunkcjami,
- dostosowanie tempa i czasu odpowiedzi do możliwości ucznia z dysfunkcjami.

Rodzaje dysfunkcji:

*·Dyskalkulia, czyli trudności w liczeniu*

Oceniamy przede wszystkim tok rozumowania, a nie techniczną stronę liczenia. Uczeń ma, bowiem skłonność do przedstawienia kolejności cyfr w liczbie i przez to jej zapis jest błędny. Zły wynik końcowy wcale nie świadczy o tym, że dziecko nie



rozumie zagadnienia. Dostosowanie wymagań będzie, więc dotyczyło tylko formy sprawdzenia wiedzy poprzez koncentrację na prześledzeniu toku rozumowania w danym zadaniu i jeśli jest on poprawny - wystawienie uczniowie oceny pozytywnej.

· *Dysgrafia, czyli brzydkie, nieczytelne pismo*

Dostosowanie wymagań będzie dotyczyło formy sprawdzania wiedzy, a nie treści. Wymagania merytoryczne, co do oceny pracy pisemnej powinny być ogólnie, takie same, jak dla innych uczniów, natomiast sprawdzenie pracy może być niekonwencjonalne np. jeśli nauczyciel nie może przeczytać pracy ucznia, może go poprosić, aby uczynił to sam lub przepytac ustnie z tego zakresu materiału. Może też skłaniać ucznia do pisania drukowanymi literami lub na komputerze. Nie oceniamy czytelności rysunków, estetyki wykonywanych konstrukcji geometrycznych, a jedynie ich poprawność .

· *Dysleksja, czyli trudności w czytaniu przekładające się niekiedy także na problemy z rozumieniem treści*

Dostawanie wymagań w zakresie formy: krótkie i proste polecenie, czytanie polecenia zadania na głos, objaśnianie dłuższych poleceń.

· *Inne rodzaje dysfunkcji – ocenianie zgodnie ze wskazaniem poradni.*

Uczeń ze sprawnością intelektualną niższą niż przeciętna.

W przypadku tych dzieci konieczne jest dostosowanie zarówno w zakresie formy, jak i treści wymagań.

Obniżeniu wymagań, które obejmują jednak wiadomości i umiejętności określone podstawą programową. Poprawa sprawdzianów odbywać się będzie przy pomocy nauczyciela.

Zastosowanie metod ułatwiających opanowanie materiału. Wymagania co do formy

mogą obejmować między innymi:

- a) omawianie niewielkich partii materiału i o mniejszym stopniu trudności,
- b) pozostawiania więcej czasu na jego utrwalenie;
- c) podawanie poleceń w prostszej formie;
- d) unikanie trudnych, czy bardzo abstrakcyjnych pojęć;
- e) częste odwoływanie się do konkretnego, przykładu;
- f) unikanie pytań problemowych, przekrojowych;
- g) wolniejsze tempo pracy;
- h) szerokie stosowanie zasady pogłębłości; – odrębne instruowanie dzieci;
- i) zadawanie do domu tyle, ile dziecko jest w stanie wykonać samodzielnie.

10. Uczeń przebywający na kwarantannie lub nieobecny na lekcjach jest zobowiązany do uzupełnienia wiadomości i umiejętności.

Ustala się następujące kryteria oceny prac pisemnych:

<i>% zdobytych punktów</i>	<i>ocena</i>
0 – 30%	niedostateczny
31%-49%	dopuszczający
50%-69%	dostateczny
70%-84%	dobry
85%-94%	bardzo dobry
95% - 100%	celujący

#### **§5. Warunki poprawiania ocen.**

- a) uczeń nieobecny na sprawdzianie jest zobowiązany napisać go w terminie dwóch

tygodni lub w innym uzgodnionym przez nauczyciela.

b) ocenę niedostateczną ze sprawdzianu uczeń może poprawić w ciągu dwóch tygodni od dnia podania informacji o ocenach.

c) każdy sprawdzian napisany na ocenę niesatysfakcjonującą ucznia, można poprawić. Poprawa jest dobrowolna i odbywa się w ciągu dwóch tygodni od dnia podania informacji o ocenach. Uczeń poprawia ocenę tylko raz, a do wyliczenia średniej ważonej (jako oceny śródrocznej, rocznej) bierze się pod uwagę obydwie oceny.

d) przy poprawianiu sprawdzianów i pisaniu ich w drugim terminie zakres i kryteria ocen nie zmieniają się.

e) uczeń, który podczas prac pisemnych korzysta ze źródeł niedozwolonych przez nauczyciela otrzymuje ocenę niedostateczną i traci możliwość poprawy.

f) każdą kartkówkę napisaną na ocenę niesatysfakcjonującą ucznia, można poprawić tylko raz poprzez odpowiedź ustną (wówczas pojawi się ocena z odpowiedzi ustnej; waga ocen: 1).

g) jeśli zapowiedziany sprawdzian nie odbył się z przyczyn niezależnych od nauczyciela to zostanie on przeprowadzony na najbliższej planowej lekcji (bez ponownej informacji o sprawdzianie).

h) uczeń lub jego rodzice (prawni opiekunowie) mają prawo wnioskować (na piśmie) do nauczycieli chemii o podwyższenie pozytywnej oceny rocznej, w terminie nie późniejszym niż 10 dni przed terminem klasyfikacji rocznej. Wniosek składa się w sekretariacie szkoły. Szczegółowe informacje na temat egzaminu zaliczeniowego zawarte są w Statucie Szkoły.

i) w przypadku otrzymania oceny niedostatecznej na semestr, uczeń zalicza wskazaną partię materiału w terminie 30 dni licząc od dnia pierwszych zajęć w nowym semestrze szkolnym. Zaliczenie odbywa się po zakończeniu zajęć obowiązkowych ucznia w dowolnym dniu i terminie wyznaczonym przez ucznia i zatwierdzonym przez nauczyciela. Uczeń, który w przeciągu 1 miesiąca nie ustalił z nauczycielem terminu poprawy lub nie przyszedł na poprawę w wyznaczonym terminie niemoże uzyskać rocznej oceny dopuszczającej z przedmiotu. Uczeń, który otrzymał śródroczną ocenę niedostateczną ma obowiązek poprawy tej oceny

## §6. Sposób wystawienia oceny śródrocznej (rocznej).

Podstawą wystawienia oceny śródrocznej (rocznej) jest średnia ważona ocen otrzymanych w ciągu całego półrocza (roku) . Każda ocena ma swoją wagę (ważność):

Ocena za	Waga oceny
Aktywność	1
Odpowiedź ustna	1
Praca domowa	1
Praca na lekcji	1
Zadanie dodatkowe	1
Kartkówka	2
Sprawdzian	3
Poprawa sprawdzianu	3
Udział w konkursach (laureat 1-3 miejsca, finalista)	2
Udział w konkursach (olimpiada na poziomie wojewódzkim lub ogólnopolskim)	1
Inne	1

## Zależność średniej ważonej według obowiązującej skali procentowej

<i>średnia ważona</i>	<i>ocena</i>
1,00 – 1,80	niedostateczny
1,81 – 2,99	dopuszczający
3,00 – 4,14	dostateczny
4,15 – 4,69	dobry
4,70 – 5,49	bardzo dobry
5,50 – 6,00	celujący

### **§7. Zasady nie klasyfikowania ucznia.**

W razie opuszczenia przez ucznia ponad 50% obowiązkowych zajęć, nauczyciel (bez względu na liczbę ocen uzyskanych przez ucznia) **może** go nie klasyfikować.

### **§8. Zasady współpracy z uczniami, rodzicami, pedagogiem szkolnym.**

1. Uczeń ma możliwość otrzymywania dodatkowych wyjaśnień – uzasadnień do wystawionej oceny.
2. Nauczyciel pomaga w samodzielnym planowaniu rozwoju oraz motywuje do dalszej pracy.
3. Podczas zebrań z rodzicami, rozmów interwencyjnych nauczyciel przekazuje rodzicom (prawnym opiekunom):
  - a) informacje o aktualnym stanie rozwoju i postępów ucznia;
  - b) informacje o trudnościach i uzdolnieniach ucznia;
  - c) wskazówki do pracy z uczniem.
4. Nauczyciel informuje wychowawcę klasy o aktualnych osiągnięciach i zachowaniu ucznia.
5. Nauczyciel informuje pedagoga szkolnego o sytuacjach wymagających jego interwencji.

### **§9. Wymagania organizacyjne na lekcjach.**

1. Każdy uczeń musi posiadać:
  - a) podręcznik, zeszyt ćwiczeń i zeszyt przedmiotowy (muszą one być podpisane i obłożone),
  - b) kredki, nożyczki i klej.
2. Zeszyt przedmiotowy:
  - a) powinien być co najmniej 60 - kartkowy w kratkę,
  - b) nie można wyrywać kartek,

c) nie wolno wykorzystywać zeszytu na lekcjach z innych przedmiotów,

d) nie można pisać, ani rysować po wewnętrznych okładkach zeszytu.

3. Sposób zapisu informacji:

a) zapisujemy temat,

b) nie używamy korektora.

4. Estetyka zeszytu:

a) tematy lekcji należy podkreślać,

b) rysunki i schematy wykonujemy ołówkiem lub na polecenie nauczyciela kolorowym długopisem lub kredką.

5. Zachowanie na lekcjach:

a) po dzwonku na lekcje wszyscy uczniowie stoją parami przed klasą,

b) każdy uczeń ma swoje miejsce w klasie i nie zmienia go bez pozwolenia nauczyciela,

c) w czasie lekcji: nie żujemy gumy, nie rozmawiamy i nie chodzimy po klasie,

d) zachowujemy się zgodnie z zasadami dobrego wychowania, nie przeszkadzamy koleżankom i kolegom.

## **§10. Nauczanie zdalne**

1. Nauczanie zdalne będzie się odbywać poprzez e-dziennik i inne komunikatory wskazane przez nauczyciela.

2. Uczeń oceniany będzie na podstawie:

a) przesyłanych do nauczyciela rozwiązań zleconych prac, zadań domowych, zadań dodatkowych

- uczeń może otrzymać ocenę lub znaki „+” zamieniane na ocenę (po 5 zadanych pracach)

2 znaki „+” to ocena dopuszczająca,

3 znaki „+” to ocena dostateczna,

4 znaki „+” to ocena dobra,

5 znaków „+” to ocena bardzo dobra

b) sprawdzianów przeprowadzonych on-line (z wcześniejszą informacją o terminie i zakresie materiału), ocenianych wg zasad PZO,

c) niezapowiedzianych kartkówek.

3. Uczeń:

a) ma obowiązek przesłać we wskazany sposób oraz w terminie wyznaczonym przez nauczyciela pracę pisemną, która zostanie oceniona zgodnie z kryteriami, niedotrzymanie ustalonego terminu jest równoznaczne z oceną niedostateczną.

b) ma obowiązek uczestniczyć w zajęciach zgodnie z wyznaczonym planem lekcji, w formie wskazanej przez nauczyciela.

4. W ocenianiu uwzględnia się kryteria: systematyczność w uczestniczeniu w lekcji i aktywność na lekcji, terminowość wykonania pracy, poprawność rozwiązań oraz trudności i ograniczenia wynikające ze zdalnego nauczania u poszczególnych uczniów na podstawie informacji od wychowawcy klasy.

5. Uczeń, który w wyznaczonym terminie nie napisał sprawdzianu ma obowiązek zaliczyć go w formie i czasie ustalonym z nauczycielem.

6. W przypadku choroby ucznia lub innych okoliczności uniemożliwiających terminowe przesłanie prac np. awaria sprzętu opiekun/rodzic jest zobowiązany zgłosić ten fakt nauczycielowi lub wychowawcy klasy i ustalić nową formę i czas zaliczenia, w innym wypadku uczeń otrzymuje ocenę niedostateczną.

7. Ocenę ze sprawdzianu będzie można poprawić po uzgodnieniu z nauczycielem sposobu i terminu poprawy.

8. Rodzice i uczniowie są na bieżąco informowani o postępach w nauce przez wpis ocen w e-dzienniku.

9. Nauczyciel jest dostępny dla uczniów i rodziców danej klasy w trakcie godziny lekcyjnej lub w czasie konsultacji. W tym czasie odpowiada na pytania uczniów i rodziców zadane wyłącznie przez wiadomości dziennika elektronicznego.

#### **§10. Postanowienia końcowe.**

a) nauczyciel na podstawie zaświadczenia poradni psychologiczno-pedagogicznych lub innych placówek specjalistycznych zobowiązany jest do obniżenia wymagań w stosunku do ucznia, który takie zaświadczenie posiada lub stosować się do zaleceń w/w poradni.

b) w przypadkach spornych rozstrzygający jest Statut Szkoły.

c) Przedmiotowe Zasady Oceniania będą poddawane ewaluacji.